

Manažment používateľov

Tím 24

Obsah

1	Úvod	3
2	Analýza	3
3	Návrh	3
4	Implementácia	7
4.1	Úvodná stránka	7
4.1.1	Akceptačné kritéria	7
4.1.2	Validácia	7
4.1.3	Obrazovky úvodnej stránky	8
4.2	Registrowanie a aktivovanie používateľského účtu	9
4.2.1	Akceptačné kritéria	9
4.2.2	Validácia	9
4.2.3	Databázový model	10
4.2.4	Sekvenčný diagram	11
4.2.5	Obrazovka registrowania a aktivovania používateľského účtu	12
4.3	Prihlásenie a odhlásenie sa zo systému	13
4.3.1	Akceptačné kritéria	13
4.3.2	Validácia	13
4.3.3	Obrazovka pre prihlásenie sa	14
4.4	Zabudnuté a nové heslo	15
4.4.1	Akceptačné kritéria	15
4.4.2	Validácia	15
4.4.3	Sekvenčný diagram	16
4.4.4	Obrazovka pre zabudnuté heslo	17
5	Testovanie	18

Obsah obrázkov

OBRÁZOK 1 - UC DIAGRAM PRE MANAŽMENT POUŽÍVATEĽOV	4
OBRÁZOK 2 - OBRAZOVKA PRE ÚVODNÚ STRÁNKU	8
OBRÁZOK 3 - DATABÁZOVÝ MODEL REGISTRÁCIU POUŽÍVATEĽOV	10
OBRÁZOK 4 - SEKVENČNÝ DIAGRAM PRE REGISTRÁCIU POUŽÍVATEĽSKÉHO ÚČTU	11
OBRÁZOK 5 - OBRAZOVKA PRE REGISTROVANIE SA DO SYSTÉMU	12
OBRÁZOK 6 - OBRAZOVKA PRE PRIHLÁSENIE SA DO SYSTÉMU	14
OBRÁZOK 7 - SEKVENČNÝ DIAGRAM PRE ZABUDNUTÉ HESLO	16
OBRÁZOK 8 - OBRAZOVKA PRE OBNOVU HESLA	17

1 Úvod

Prvý bod, ktorý sme naplánovali v rámci projektu Collab-ui je nastavenie a naštýlovanie prezentačnej stránky a správa používateľského konta. Prezentačná stránka slúži nato aby používateľovi, ktorý ešte systém nepozná poskytla jednotlivé informácie o projekte. Tieto informácie sú opis základných funkcií systému, technológie, s ktorými bol systém vytvorený, dodatočné služby poskytované v rámci jednotlivých častí projektu, kto na tomto projekte pracoval a vlastne ako dokáže sám používateľ tento systém používať. Toto všetko by sa malo nachádzať na úvodnej stránke projektu, ktorá má používateľa zaujať a presvedčiť aby si založil účet a samotný systém aj vyskúšal. Používateľ sa z úvodnej stránky môže prekliknúť na registráciu, vytvoriť si účet a hneď potom ako bude tento účet aktivovaný sa môže prihlásiť a začať sa oboznamovať s jednotlivými funkciami systému.

2 Analýza

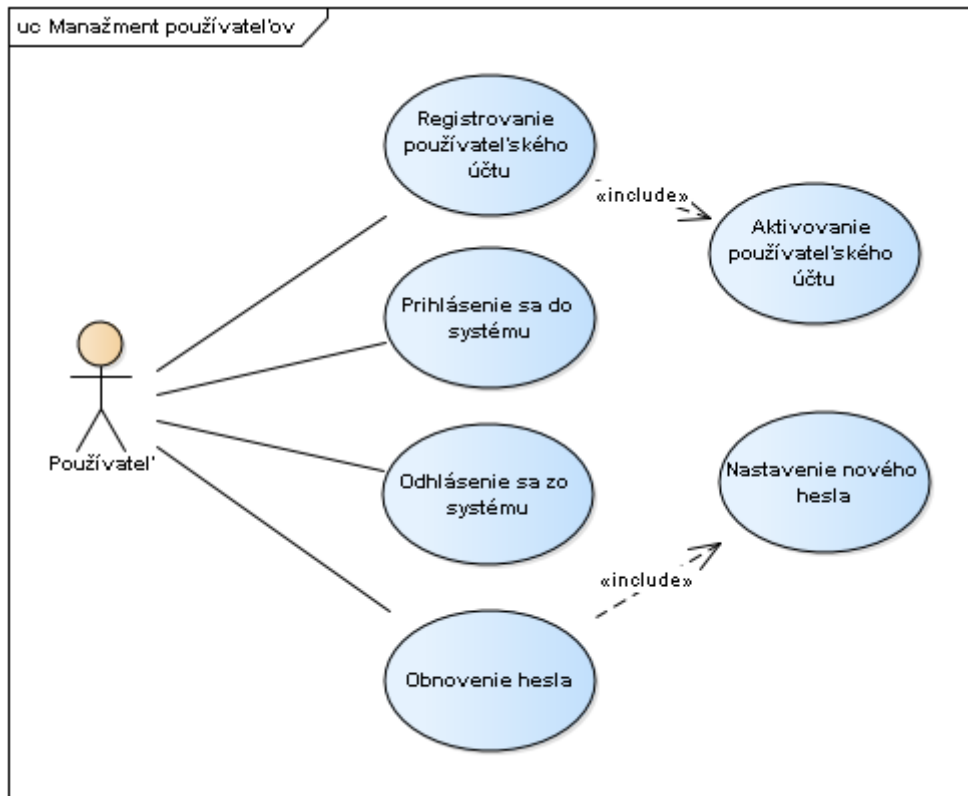
V rámci analýzy sme sa zameriavali nato kto bude náš hlavný používateľ. Náš používateľ by predovšetkým mal byť niekto kto je technicky zdatný. Primárne sa teda budeme sústreďovať na dizajnérov a programátorov popr. frontend developerov. Týchto používateľov sme vybrali práve kvôli špecifickosti systému. Keďže systém bude slúžiť na kolaboratívnu prácu jednotlivých členov a teda na kolaboratívne vytváranie wireframov. Práve kvôli analýze koncového používateľa vieme lepšie zostaviť prezentačnú stránku.

3 Návrh

Manažment používateľov sa skladá z nasledujúcich UC:

- Registrovanie používateľského účtu
- Prihlásenie sa do systému
- Odhlásenie sa zo systému
- Obnovenie hesla
- Aktivovanie používateľského účtu
- Nastavenie nového hesla

Nasledujúci use case diagram znázorňuje základný sled akcií používateľa pri vytváraní používateľského účtu.



Obrázok 1 - UC diagram pre manažment používateľov

UC Registrovanie používateľského účtu

Hlavný tok:

1. Používateľ navštívil registračnú podstránku
2. Používateľ vyplní potrebné polia (meno, priezvisko, email, heslo)
3. Používateľ odošle formulár
4. Systém odošle používateľovi email s potvrdením registrácie
5. Pokračuje s UC Aktivovanie používateľského účtu

UC Aktivovanie používateľského účtu

Hlavný tok:

1. Používateľ potvrdí URL pre aktivovanie účtu
2. Systém zaktivuje používateľov účet a presmeruje používateľa na prihlasovací formulár
3. Prípad použitia končí.

UC Obnovenie hesla

Hlavný tok:

1. Používateľ zvolí možnosť zabudnuté heslo
2. Systém vyzve používateľa pre zadanie emailu pre dané konto
3. Používateľ vyplní pole pre email a odošle požiadavku
4. Systém zverifikuje používateľa
5. Ak sa v systéme používateľ nachádza s vytvoreným kontom, systém pošle na email obnovu hesla
6. Pokračuje s UC Nastavenie nového hesla

UC Nastavenie nového hesla

Hlavný tok:

1. Používateľ potvrdí URL pre obnovu hesla
2. Používateľ je pomocou potvrdenej URL presmerovaný na podstránku nastavenia nového hesla
3. Používateľ zadá nové heslo a potvrdí svoju akciu
4. Systém zvaliduje vpísané údaje
5. Prípad použitia končí

UC Prihlásenie sa do systému

Hlavný tok:

1. Používateľ navštívi prihlasovaciu podstránku
2. Používateľ sa prihlási do systému
3. Systém presmeruje používateľa na dashboard aplikácie
4. Používateľ sa odhlási zo systému
5. Prípad použitia končí

UC Odhlásenie sa zo systému

Hlavný tok:

1. Používateľ sa odhlási zo systému
2. Systém presmeruje používateľa na úvodnú stránku
3. Prípad použitia končí

4 Implementácia

4.1 Úvodná stránka

Za úlohu bolo rozumne rozložiť elementy úvodnej stránky a naštýlovať ju. Tento proces sa dá rozdeliť do niekoľkých bodov:

- Naštýlovanie navigačného baru, v ktorom boli prepísané texty a pridaný script pre flawless scrolling na ukotvenie ďalej v tele stránky
- Pridanie obsahu do samotného tela stránky. To je rozdelené na niekoľko sekcií. Prvá sekcia obsahuje carousel, ktorý zabezpečuje rotovanie multimediálneho obsahu. Na tejto sekcii a potom každom obrázku je aplikovaný parallax scrolling effect. Ďalej sú tam sekcie prístupné z navigačného baru. Sekcie bez pozadia zvyčajne obsahujú textový popis a buttony. Na konci je zoznam technológií.
- V dolnej časti stránky je footer, kde prebehli len menšie úpravy, čo sa týka odstránenia niektorých prvkov. Footer je tiež rozdelený na dve časti aby mohol byť v krátkej forme využívaný aj v ostatných častiach projektu.

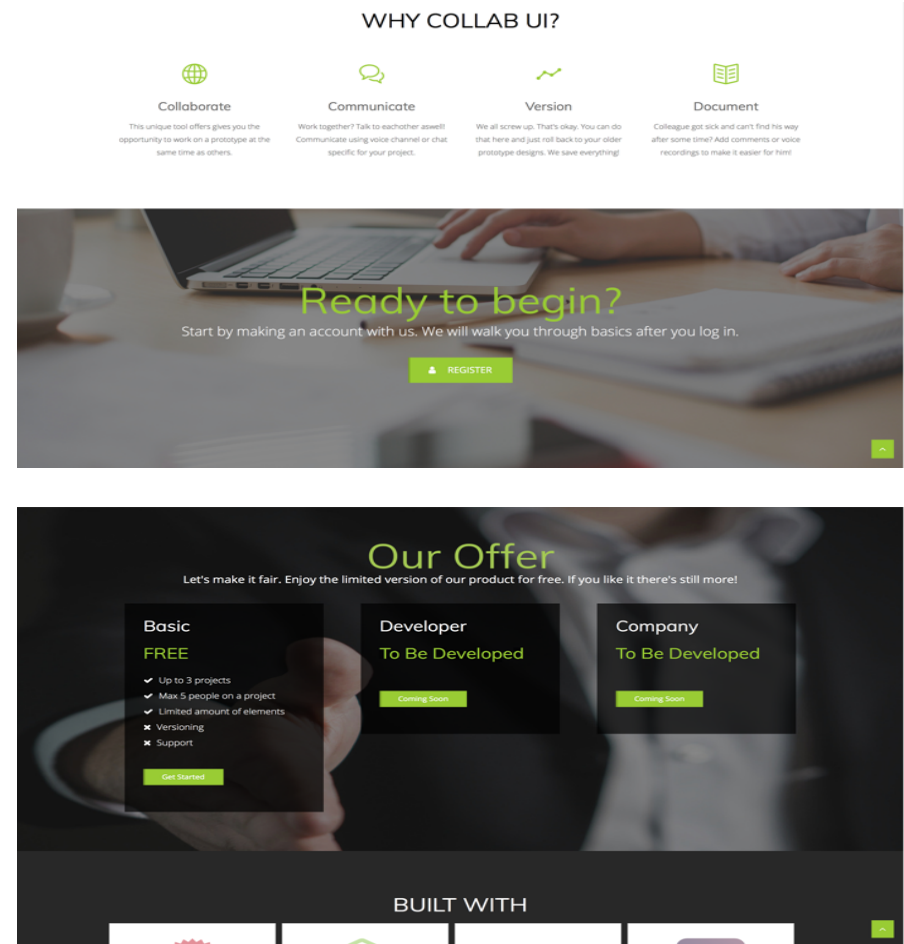
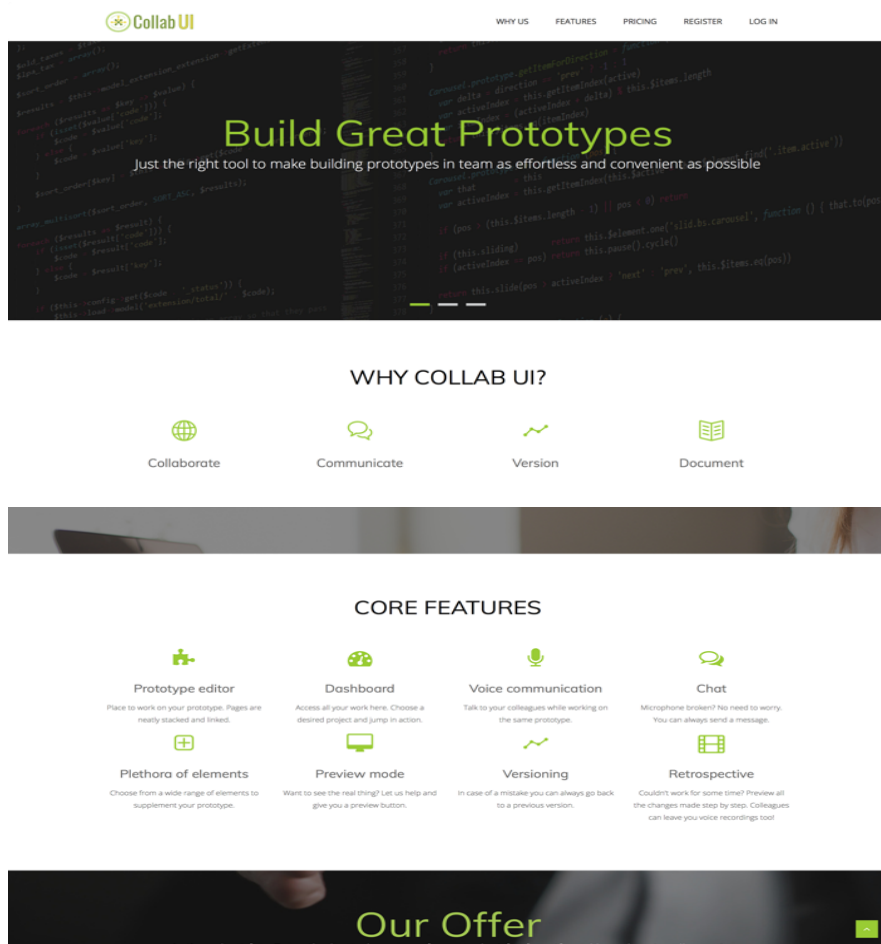
4.1.1 Akceptačné kritéria

- Po príchode na URL sa používateľovi zobrazí úvodná stránka s hlavnými informáciami, ktoré budú obsahovať dôležité fakty potrebné pre prvotné získanie záujmu používateľa.
- Používateľ sa vie z úvodnej stránky dostať na jednotlivé podstránky.

4.1.2 Validácia

V rámci user story "Úvodná stránka" nebolo nutné vykonávať akékoľvek validácie, keďže sa jedná najmä o prezentačnú časť projektu.

4.1.3 Obrazovky úvodnej stránky



Obrázok 2 - Obrazovka pre úvodnú stránku

4.2 Registrovanie a aktivovanie používateľského účtu

Cieľom tohto user story bolo vytvorenie najzákladnejšej časti manažmentu používateľov a teda vytvorenie možnosti registrovania sa pre používateľa, po ktorej bude nasledovať akcia aktivácie používateľského účtu. K tejto udalosti prislúcha konkrétna URL pre registráciu: /registration

Registračný formulár pozostáva z nasledujúcich polí:

- Meno
- Priezvisko
- Email
- Heslo

4.2.1 Akceptačné kritéria

- Používateľ si dokáže zaregistrovať nový účet na URL: /registration
- Po vytvorení účtu obdrží používateľ email "Welcome" s aktivačnou URL linkou
- Používateľ si dokáže zaktivovať účet
- Po aktivácii je používateľ presmerovaný na URL: /log-in

4.2.2 Validácia

Samozrejme pri každej registrácii je dôležitá samotná validácia používateľa. V tomto prípade sme robili 2 typy validácie a to na:

- Frontend
- Backend

V rámci frontendovej validácie sa jedná o skontrolovanie polí ako je:

- Meno
- Priezvisko
- Email
- Heslo

Taktiež v rámci kvality hesla sa kontroluje aj sila hesla, ktorá by mala byť aspoň 10 znakov. Sila hesla je taktiež graficky reprezentovaná farebným loading barom. Táto funkcionálnosť sa nachádza v utilities.js a potom sa len binduje na inputy s heslom.

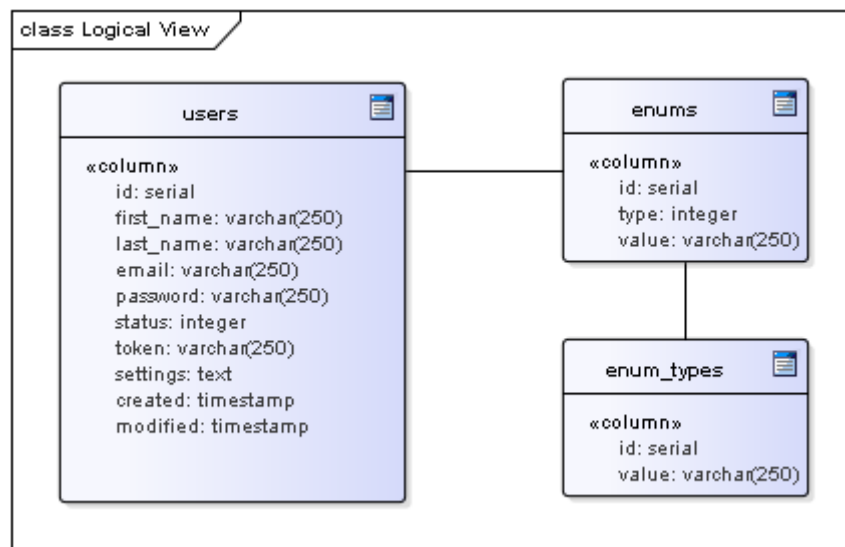
Čo sa týka backendovej validácie používateľa, tá je vykonávaná pomocou validačných funkcií v UserTable.php, kde sa pre každý typ formuláru zavolá iná validačná funkcia. Naviazanie na formulár a validačných funkcií prebieha v Usercontroller.

V prípade, že by sa používateľ snažil prihlásiť bez registrácie alebo potvrdenia registračného emailu dostane správu "This account has not been activated." a pokiaľ chce ďalej pokračovať, musí sa zaregistrovať.

Keď sa používateľ zaregistruje, systém mu vygeneruje token a pošle aktivačný link pre jeho konto, ktorý obdrží na svoj mail. Po presmerovaní sa používateľský účet stane aktívnym. Okrem spomínaných skutočností sa neustále kontroluje aj stav používateľského účtu a teda ak administrator používateľa zabanoval, pri prihlásení uvidí správu "This account has been banned."

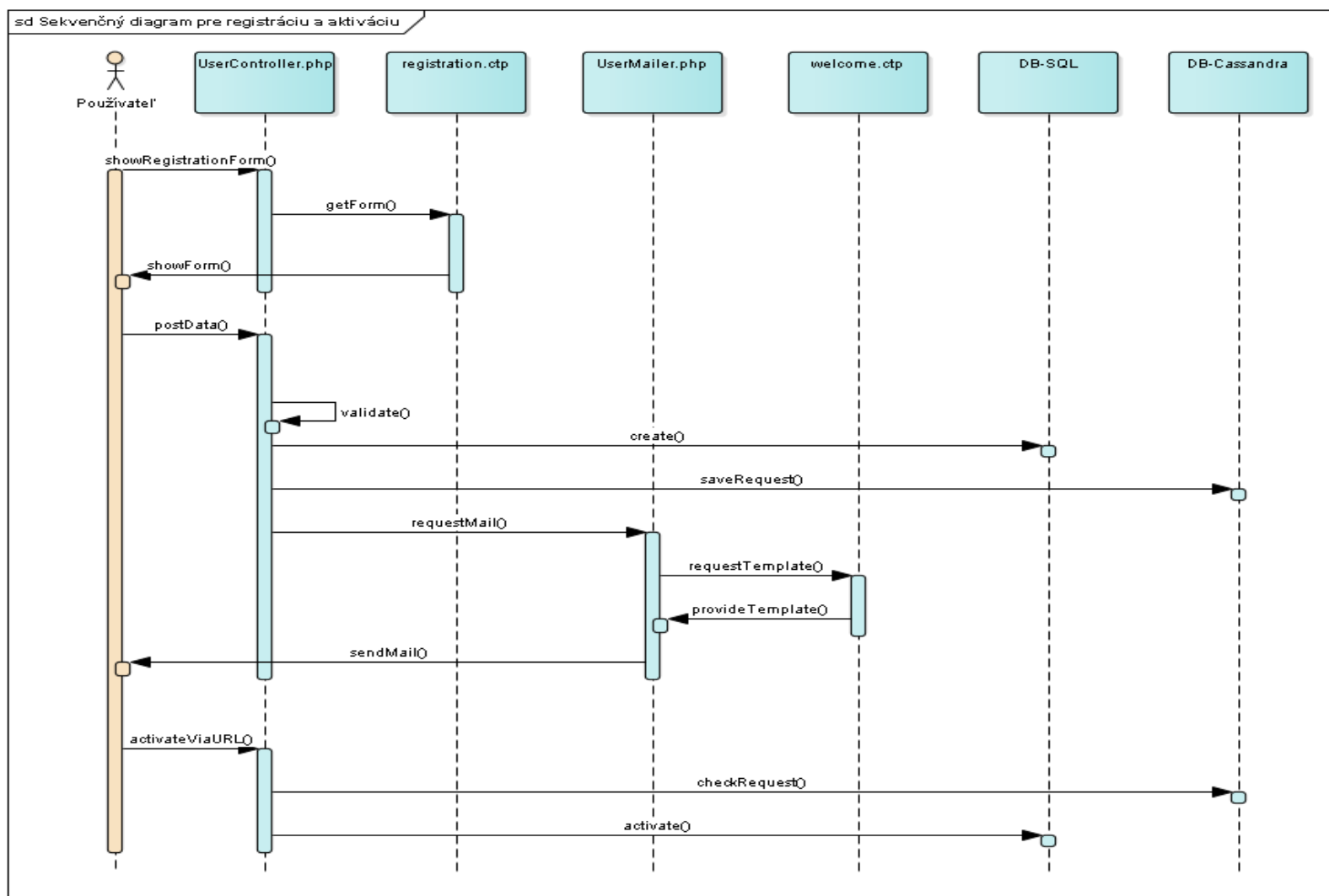
4.2.3 Databázový model

Čo sa týka databázového pohľadu, sa pri registrácii a aktivácii používateľa používajú nasledovné tabuľky.



Obrázok 3 - Databázový model registráciu používateľa

4.2.4 Sekvenčný diagram



Obrázok 4 - Sekvenčný diagram pre registráciu používateľského účtu

4.2.5 Obrazovka registrovania a aktivovania používateľského účtu

Collab UI HOME ABOUT TECHNOLOGIES REGISTER LOG IN

Sign up for your Collab UI account

Name

First name Last name

Email

Password

Password strength:

SIGN UP

By clicking this button, you agree to our [Terms of Service](#).

Start testing your designs in minutes!

Already have an account? [Log in](#)

© 2017 Collab UI Team. Strictly restricted. Theme by [GrayGrids](#) Privacy | Terms Of Service | Language: **English >**

Obrázok 5 - Obrazovka pre registrovanie sa do systému

4.3 Prihlásenie a odhlásenie sa zo systému

Samozrejme v rámci prezentačnej stránky riešime aj používateľské prihlásenie a odhlásenie sa. Ako neprihlásený používateľ sa chcem prihlásiť do systému aby som získal prístup k manažovaniu svojich vytvorených, resp. pridelených projektov. Zároveň sa dokážem zo svojho účtu odhlásiť. Samotné prihlásenie a odhlásenie sa, sa odohráva na samostatnej podstránke, ktorej prislúcha konkrétna URL.

Pre prihlásenie: /log-in

Pre odhlásenie: /log-out

Pri prihlásení používateľ taktiež vypĺňa krátky formulár, ktorý obsahuje nasledovné polia:

- Email
- Heslo

Pri odhlásení sa vymaže konkrétny session používateľa z cake php.

4.3.1 Akceptačné kritéria

- Kontrola emailu a hesla pri vyplnení jednotlivých polí používateľom
- Používateľ sa dokáže prihlásiť na účet na URL: /log-in
- Používateľ sa dokáže odhlásiť z účtu pomocou URL: /log-out
- Po odhlásení je používateľ presmerovaný na úvodnú stránku

4.3.2 Validácia

Validácia používateľa sa v tomto prípade vykonáva na nasledujúcich častiach projektu:

- Frontend
- Backend

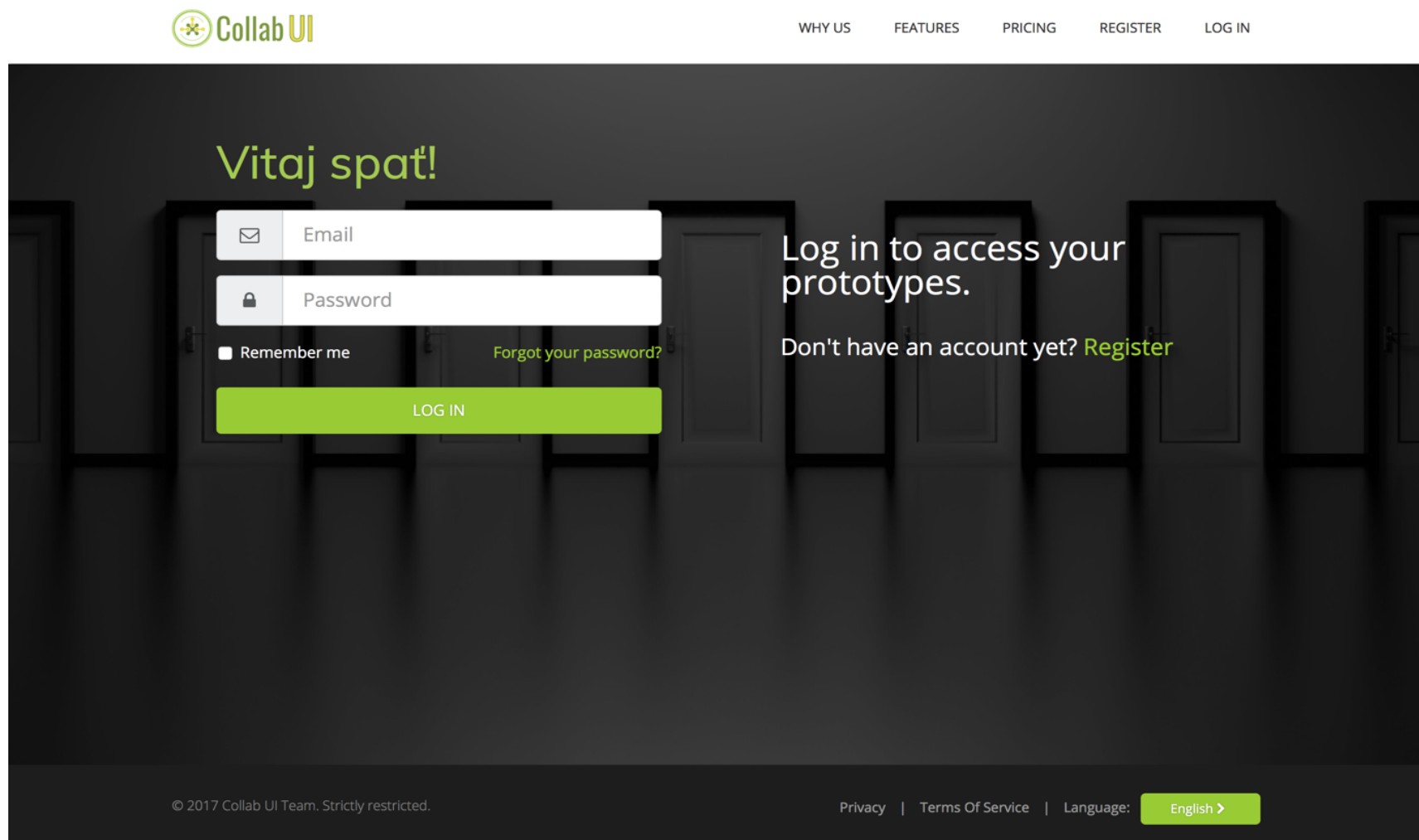
Čo sa týka frontendu, kontroluje sa či jednotlivé textové polia boli vyplnené alebo nie. V prípade, že vyplnené neboli tak sa pri príslušnom polí prostredníctvom animácie zobrazí modálne okno, ktoré používateľa upozorní o nevyplnení daného pola a vyzve ho k jeho vyplneniu.

Čo sa týka backendu, tak sa kontrolujú údaje vložené do jednotlivých polí. Polia sú nasledovné:

- Email
- Heslo

Po vyplnení nasledovných polí a používateľovej akcie v podobe požiadavky na prihlásenie sa sa odošle request, porovnajú sa údaje, ktoré používateľ vpísal do textových polí sa s jeho registračnými údajmi uloženými v databáze. Ak sa údaje zhodujú, tak je používateľ presmerovaný na URL: /dashboard

4.3.3 Obrazovka pre prihlásenie sa



Obrázok 6 - Obrazovka pre prihlásenie sa do systému

4.4 Zabudnuté a nové heslo

Ako neprihlásený používateľ chcem mať možnosť v prípade zabudnutia svojho hesla obnoviť prístup do systému aby som mohol pokračovať v manažovaní svojich projektov. K tejto udalosti prislúcha konkrétna URL.

Pre zabudnuté heslo: /forgotten-password

Pre nové heslo: /new-password/HASH

Formulár pre "Zabudnuté heslo" pozostáva z pola:

- Email

ktoré je nutné vyplniť nielen kvôli validácii používateľa ale aj kvôli zaslaniu emailu.

Formulár pre "Nové heslo" pozostáva z pola:

- Heslo

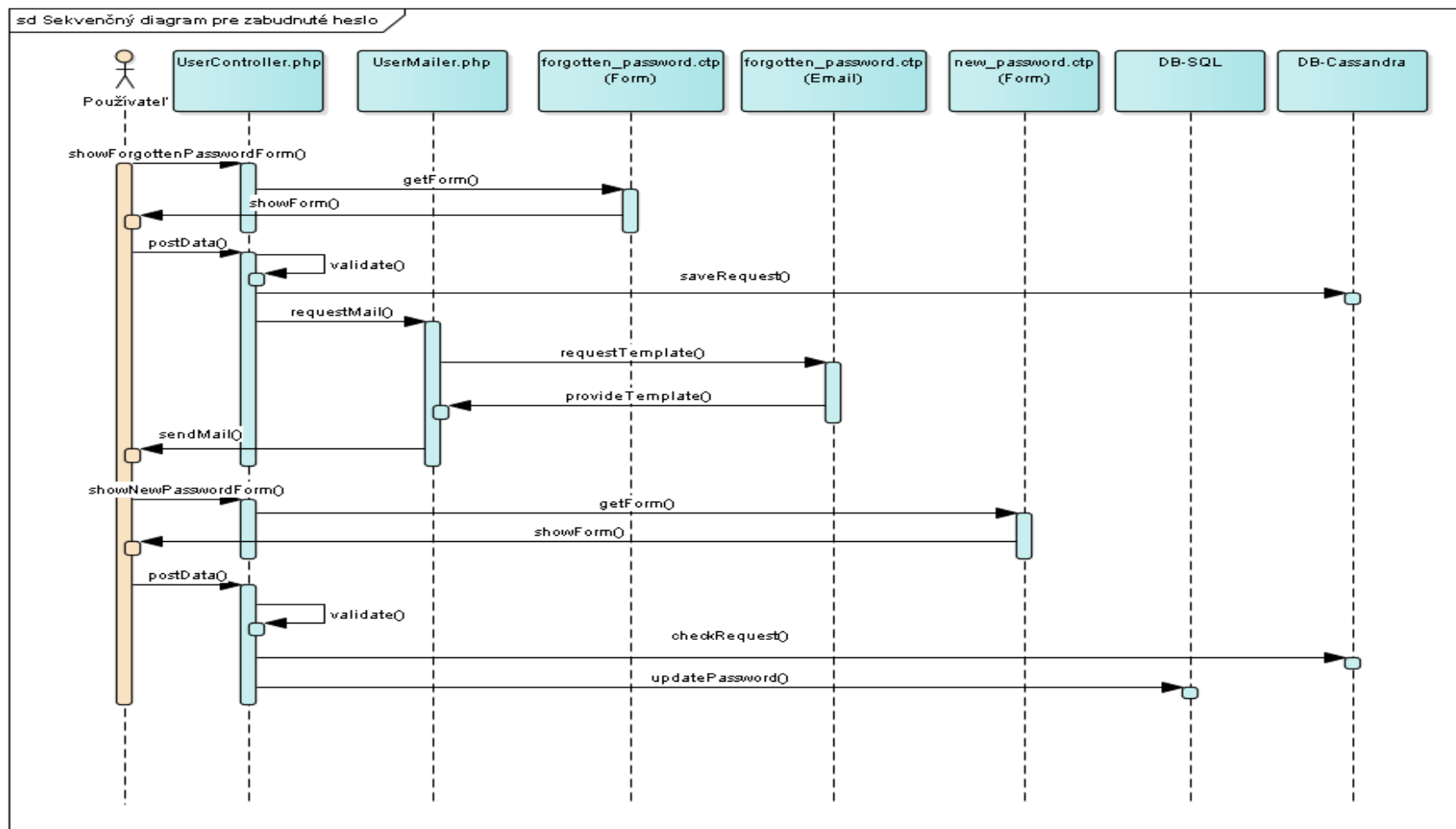
4.4.1 Akceptačné kritéria

- Po odoslaní formulára "Zabudnuté heslo" dostane používateľ email s URL
- URL presmeruje používateľa na /new-password/HASH
- Po odoslaní formulára "Nové heslo" je používateľ presmerovaný na URL: /login s informáciou o zmene jeho hesla
- Po prihlásení s novým heslom sa používateľ dostane na URL: /dashboard

4.4.2 Validácia

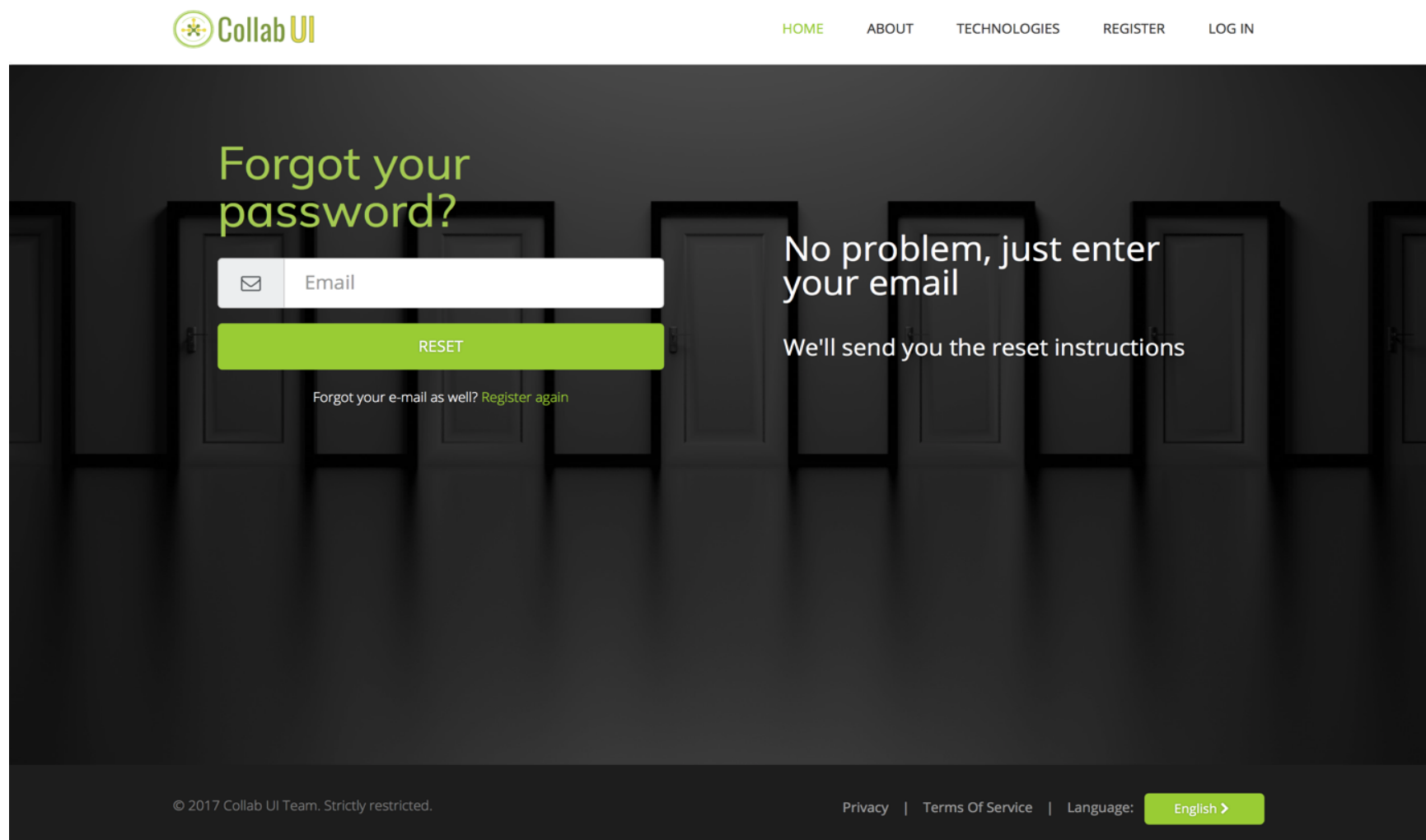
V rámci validácie zabudnutého hesla sa pri nastavovaní hesla kontroluje či je používateľ v systéme zaregistrovaný. Taktiež sa kontroluje email, z ktorého bol používateľ presmerovaný na podstránku zabudnutého hesla.

4.4.3 Sekvenčný diagram



Obrázok 7 - Sekvenčný diagram pre zabudnuté heslo

4.4.4 Obrazovka pre zabudnuté heslo



Obrázok 8 - Obrazovka pre obnovu hesla

5 Testovanie

V tomto šprinte sme testovali manažment používateľov. Testy pre manažment používateľov sa nachádzajú v zložke
`\tests\TestCase\Controller\UserControllerTest.php`

Testovali sa nasledujúce scénare:

- Test presmerovania vo viacerých prípadoch ako presmerovanie pri odoslanie zabudnutého hesla z `/password-reset` na úvodnú stránku
- Test neexistujúceho emailu v prípade zabudnutého hesla