



INFORMAČNÝ SYSTÉM PRE KOMUNIKÁCIU S ABSOLVENTMI

POUŽÍVATEĽSKÁ PRÍRUČKA

Bc. Michal Bubanský

Bc. Jozef Ďuriš

Ing. Jozef Pažin

Bc. Michal Samiec

Bc. Martin Stanček

Bc. Marián Vašš

Odbor: Informačné systémy

Dátum: 14. decembra 2006

Tím číslo 18 <tisvt18@gmail.com>

1. ÚVOD

Táto používateľská príručka je určená pre používateľa prototypu, prípadne pre testera celého systému. Každý používateľ má prístup k celej prezentácii projektu.

Pri tvorbe prototypu sme sa zamerali predovšetkým na zaistenie základnej funkčnosti systému. Pretože ide o prototyp navrhovaného systému určený na testovanie a ďalší vývoj, aj táto používateľská príručka je zostavená vzhľadom k tomuto stavu.

2. ZADANIE

Fakulta informatiky a informačných technológií má záujem prezentovať verejnosti svojich absolventov. Zároveň chce udržiavať s absolventmi odborný, ale aj neformálny kontakt jednoduchým a prirodzeným spôsobom - pomocou webu.

Cieľom projektu ALUMNI je:

Ø **Informovať verejnosť o absolventoch**

Znamená to zabezpečiť vytvorenie a udržiavanie databázy absolventov a vhodne prezentovať tieto dáta verejnosti na webe bez obmedzenia prístupu.

Ø **Umožniť vzájomnú komunikáciu medzi fakultou a absolventmi.**

Táto časť systému bude neverejná, chránená prístupovými právami a bude podporovať komunikáciu medzi autorizovanými účastníkmi pomocou mailových správ.

2.1. Hrubý návrh

Navrhovaný systém bude **serverová aplikácia** odpovedajúca na požiadavky používateľa. Jej výstupom bude interaktívny systém umožňujúci komunikáciu medzi používateľmi a plánovaním ich spoločných stretnutí.

2.2. Prototyp

Táto príručka sa zaoberá prototypom navrhovaného systému, ktorý umožňuje funkčnosť v základných, kľúčových oblastiach.

3. INŠTALÁCIA

3.1. Databázový systém PostgreSQL

Aplikácia pracuje s dynamickými údajmi, ktoré sú uložené v databáze - PostgreSQL. Pre použitie s naším systémom sa odporúča použiť verziu 8.1 alebo vyššiu. Aktuálnu verziu je možné stiahnuť na <http://www.postgresql.org/download/>. Po stiahnutí systém nainštalujeme spolu s používateľským rozhraním pgAdmin (potrebné kroky sú popísané v príslušnej dokumentácii - dostupnej taktiež na <http://www.postgresql.org/docs/>) a podľa nasledujúcich krokov vytvoríme a naplníme databázu.

3.1.1. Vytvorenie databázy a jej naplnenie

1. **Vytvoríme nového používateľa** – v aplikácii pgAdmin označíme aktuálny databázový server z ponuky *Edit* vyberieme *New Object* -> *New Login Role*. Do kolóniek *Role name* a *Password* zadáme „*znalosti*“ (bez úvodzoviek). Nakoniec potvrdíme výber stlačením tlačidla *OK*.

2. **Vytvoríme prázdnu databázu** – v aplikácii pgAdmin označíme priečinok *Databases* a z ponuky *Edit* vyberieme *New Object* -> *New Database*. Do kolónky *Name* vložíme „*znalosti*“ (bez úvodzoviek). Z ponuky *Owner* vyberieme „*znalosti*“ a z ponuky *Encoding* vyberieme *UTF8*. Nakoniec potvrdíme výber stlačením tlačidla *OK*.
3. **Nainportujeme štruktúru databázy a údaje** – označíme priečinok našej databázy (*znalosti*), z ponuky *Tools* vyberieme *Query Tool*, čím sa nám otvorí okno pre dopyty. Pomocou *File* -> *Open* načítame súbor *znalosti.sql* a z ponuky *Query* vyberieme položku *Execute*, čím sa nám vykoná spustenie skriptu na importovanie databázy. V prípade výskytu nasledovnej chyby: *ERROR: language "plpgsql" already exists* je potrebné odstrániť, alebo okomentovať (vložením dvoch znakov mínus pred reťazec) riadok *CREATE PROCEDURAL LANGUAGE plpgsql;*.

3.2. Potrebný hardvér

Na prevádzkovanie systému ALUMNI nie sú z pohľadu hardvéru kladené špeciálne požiadavky. Podmienkou je možnosť nainštalovania Internet Information Server-u, z čoho vyplýva podmienka, že na stroj na ktorom bude je systém prevádzkovaný sa musí dať nainštalovať Microsoft Windows Server 2000 v krajnom prípade Microsoft Windows XP.

Pre inštaláciu OS 512MB RAM a pre beh .NET Machine, aspoň 128MB operačnej pamäte pre beh samotnej aplikácie. Odporúčané min. 1024MB RAM. Je potrebné mať aspoň 10GB voľného miesta na pevnom disku pretože databáza má tendenciu rozrásť sa.

Rovnaké obmedzenia ako na operačný systém sa vzťahujú aj na architektúru počítača samotného. Je možné použiť počítače typu: x86, x86_64.

4. SPUSTENIE APLIKÁCIE

Aplikácia nepotrebuje inštaláciu, keďže ide o webovú aplikáciu typu server – klient. Pre prístup a využívanie systému ALUMNI stačí používateľovi funkčný webový prehliadač a prístup na Internet. Používateľ môže využiť tieto typy prehliadačov:

- Ø Microsoft Internet Explorer 6.0+,
- Ø Mozilla Firefox,
- Ø Opera 9.0

5. MENU

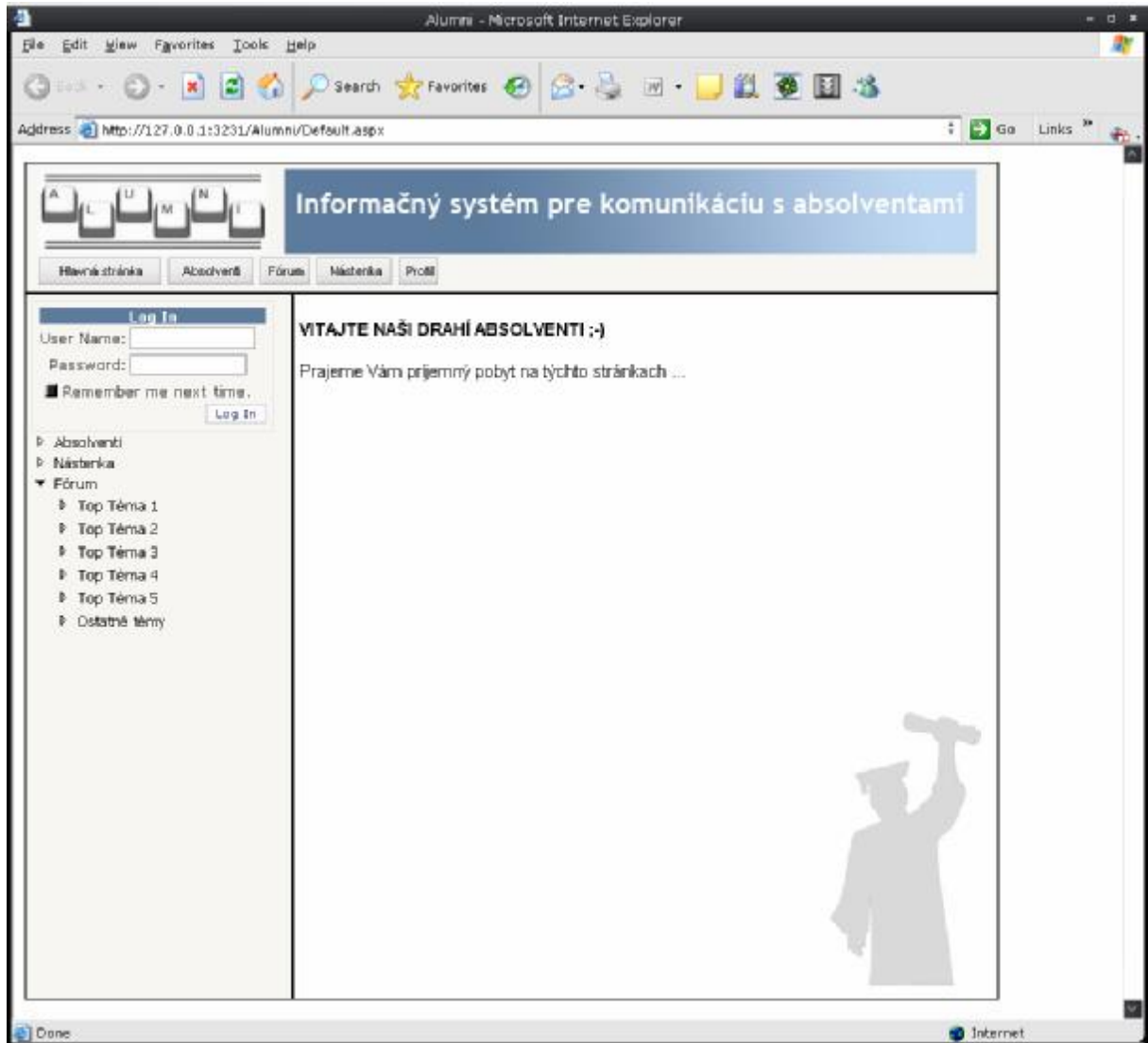
Spoločné časti nachádzajúce sa na každej obrazovke (s výnimkou špeciálnych obrazoviek správ systému) sú tieto:

1. Logo projektu - súčasť dizajnu.
2. Horné menu - slúži na výber a prístup k základným častiam systému, pri prechodoch medzi jednotlivými časťami systému sa nebude prispôsobovať aktuálnemu obsahu stránky.
3. Ľavé menu - slúži na prácu s aktívnym modulom systému, pre ktorý zobrazuje podrobnejšiu ponuku možností práce s danou časťou systému. Pred prihlásením používateľa zobrazuje formulár na prihlásenie.
4. Hlavná časť - v tejto časti sa zobrazuje obsah jednotlivých modulov systému a slúži na zobrazenie výstupov a zadávanie vstupov.

6. ČASTI SYSTÉMU

Táto kapitola popisuje hlavné časti systému reprezentované používateľským rozhraním - teda navrhnutými obrazovkami systému s krátkym popisom špecifických položiek v menu.

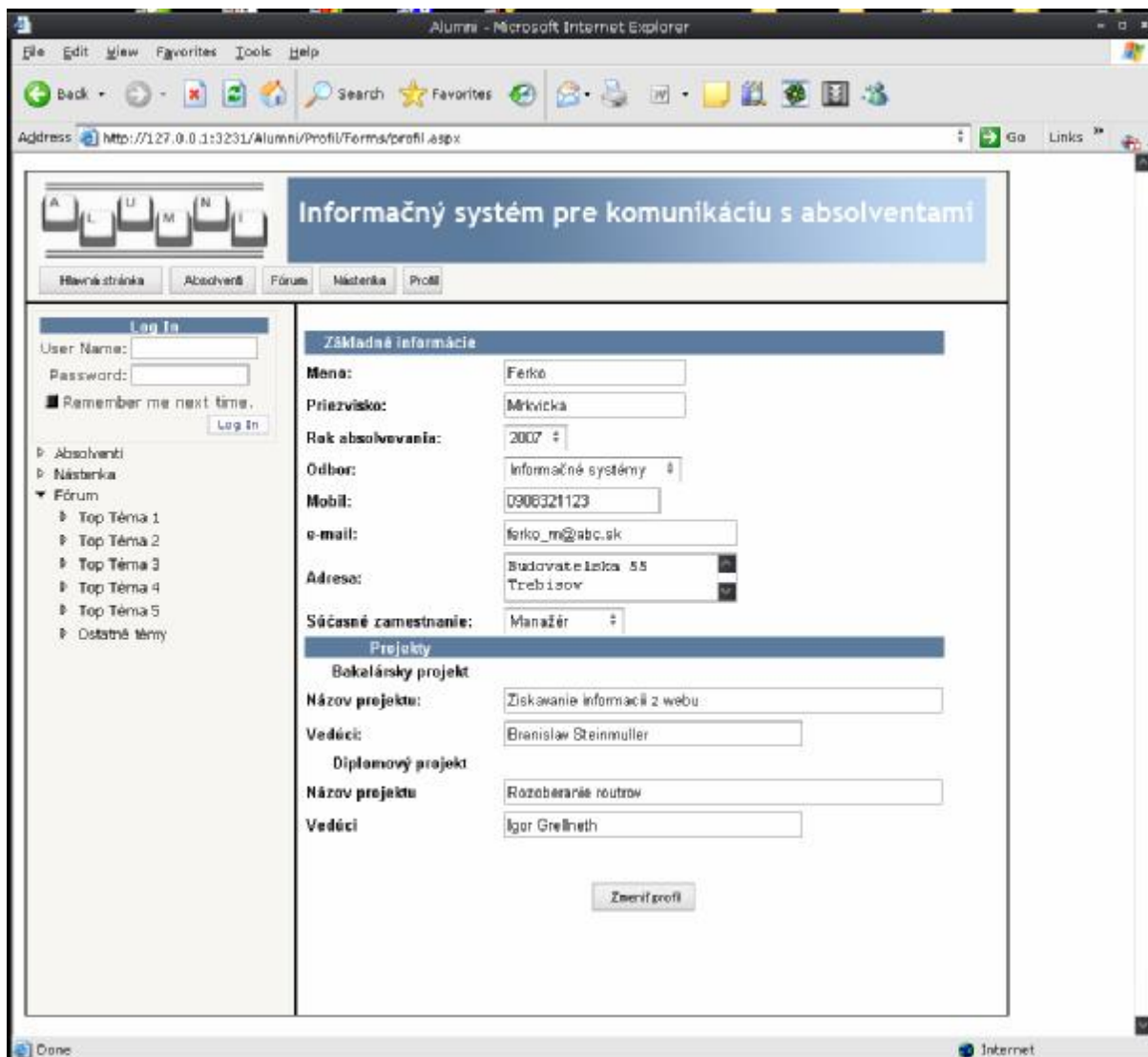
6.1. Úvodná stránka



Obr. 1.: Úvodná stránka projektu

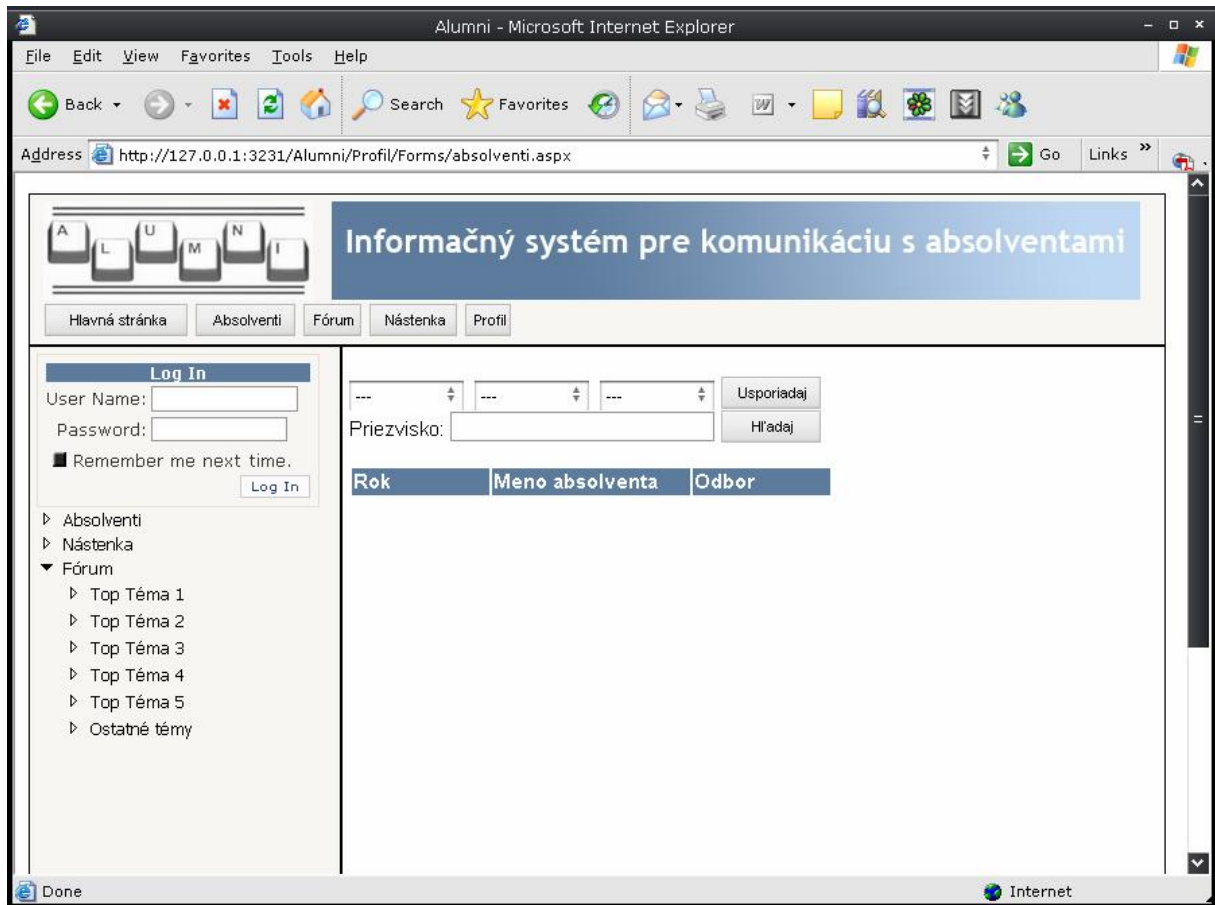
6.2. Profil absolventa

Profil absolventa má v konečnej verzii ponúkať možnosť používateľovi prezrieť si informácie o sebe samom, ktoré systém obsahuje a prípadne ich zmeniť. V aktuálnej verzii projektu je sa zobrazujú len údaje o fiktívnom absolventovi načítanom z databázy. Zmeniť údaje zatiaľ nie je možné.



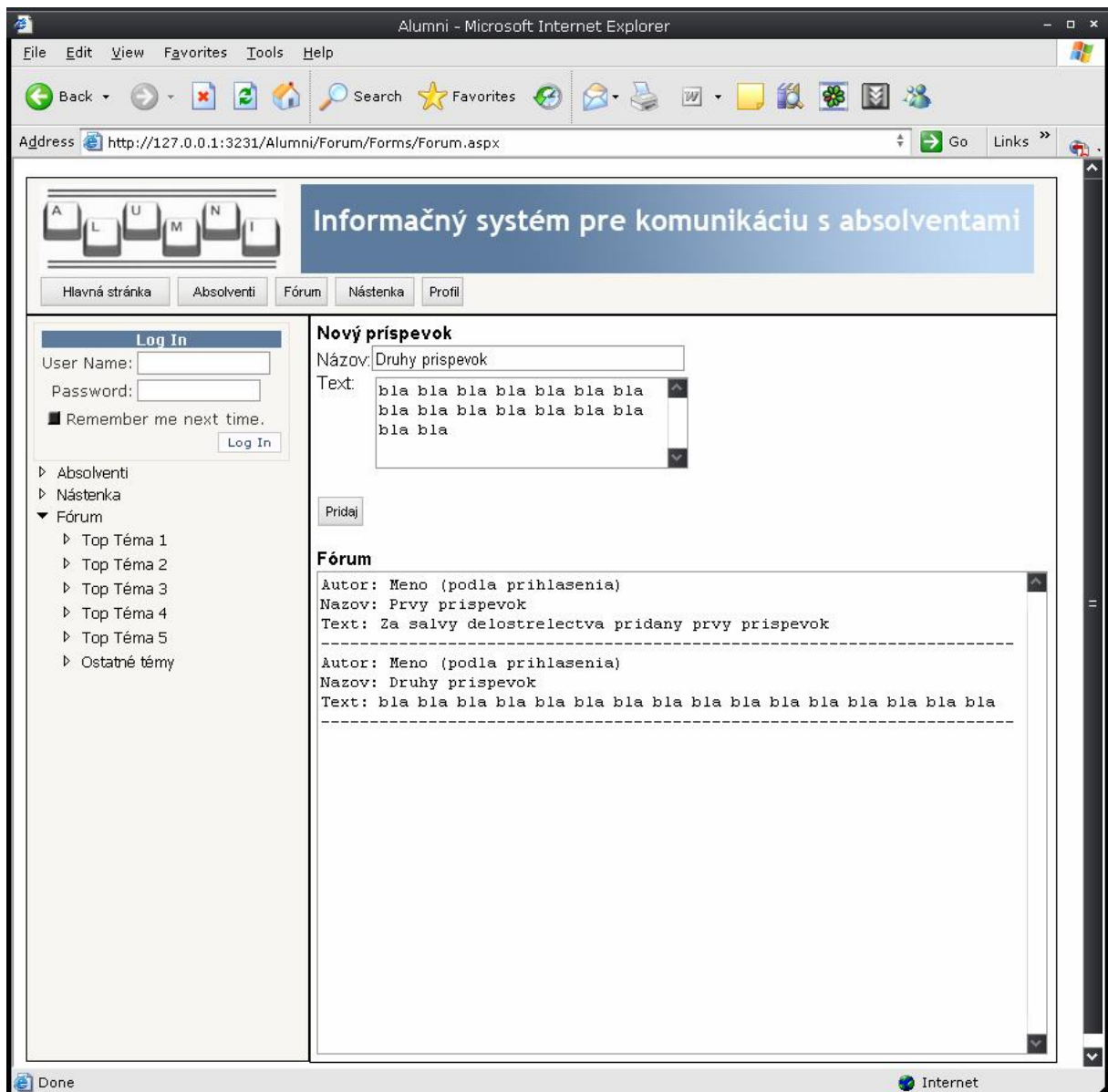
Obr. 2.: Príklad stránky obsahujúcej profil absolventa

6.3. Zoznamy absolventov - vyhľadavanie



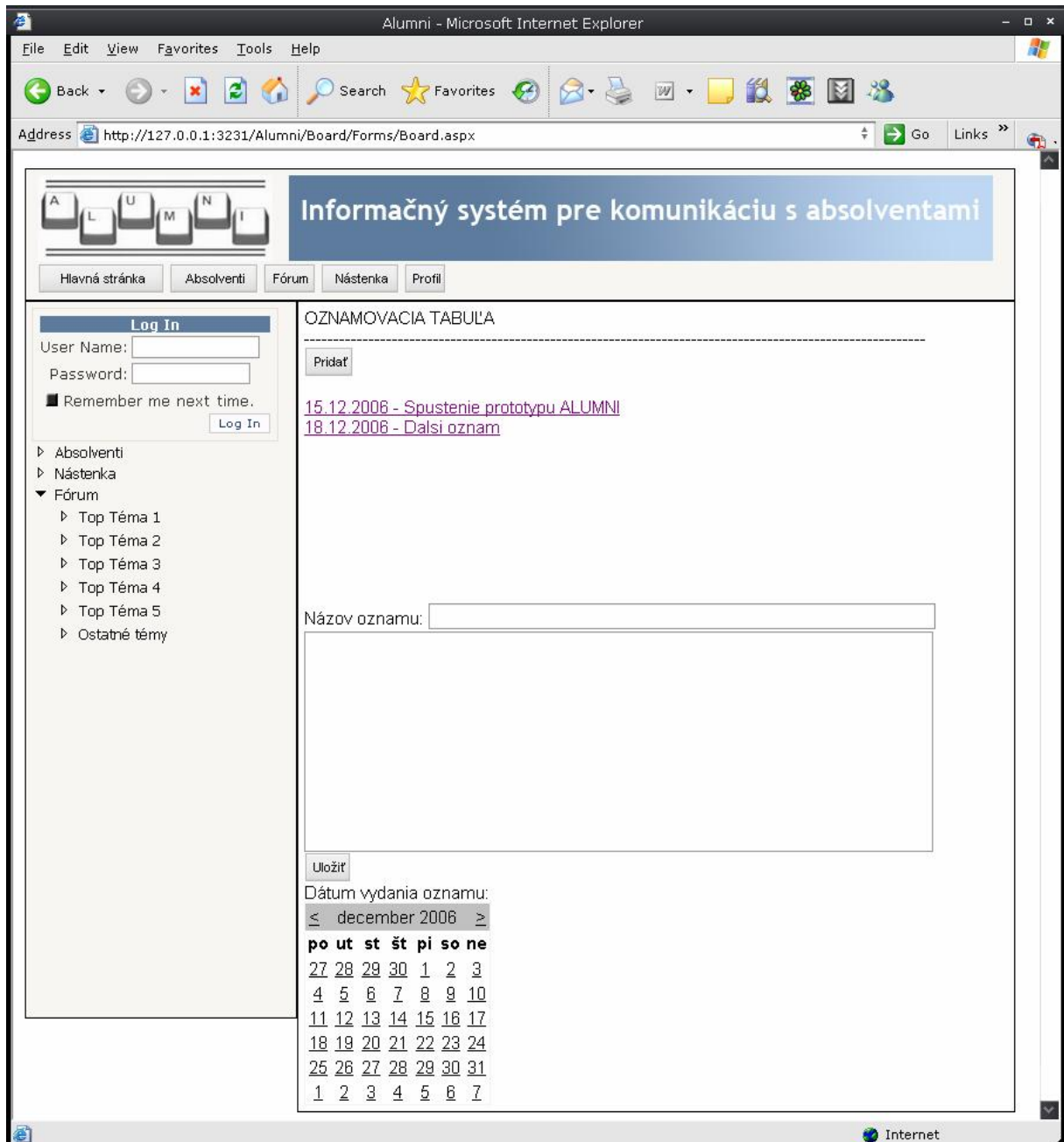
Obr. 3.: Príklad stránky obsahujúcej výpis absolventov

6.4. Fórum



Obr. 4.: Príklad stránky obsahujúcej fórum

6.5. Tabuľa oznamov



Obr. 5.: Príklad stránky obsahujúcej tabuľu oznamov

Tabuľa oznamov je v prototypu implementovaná len čiastočne, preto je funkcionality obmedzená a použitie tlačidiel pridať (oznam) a uložiť (oznam) nie je nutné ďalej bližšie opisovať.